

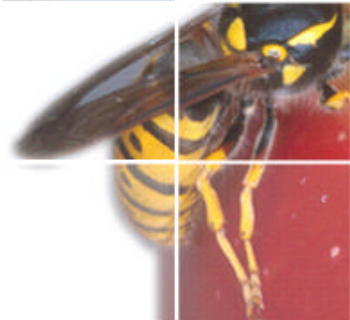
Gare au dard!



Tout ce que vous devez savoir pour apprécier, reconnaître et vous protéger des guêpes, des abeilles et des bourdons!



Document PDF
Version imprimable



**INSECTARIUM
DE MONTRÉAL**

UNMUSÉUMNATUREMONTRÉAL



CHU Sainte-Justine
*Le centre hospitalier
universitaire mère-enfant*

Pour l'amour des enfants

Université  de Montréal

Arrgh! Une guêpe, là!

Restons calmes! Après tout, les guêpes, les abeilles et les bourdons sont des insectes très utiles. En butinant de fleur en fleur pour se nourrir de nectar ou recueillir du pollen, ils assurent une large part de la pollinisation des plantes et contribuent à la production de fruits. Sans eux, nos vergers, nos bleuetières et... nos assiettes seraient bien dégarnis. Ce n'est pas tout ! Les guêpes, en chassant d'autres insectes (mouches, chenilles), nous évitent désagréments et dégâts, et l'abeille domestique possède la succulente recette du miel.

Arrrrrgh! Va-t-en!!!

Reconnaissons-le, les guêpes peuvent devenir très dérangeantes, surtout quand elles installent leur nid à deux pas du patio ! Pire, le venin injecté lors d'une piqûre d'abeille, de guêpe ou de bourdon peut entraîner douleur et enflure, et même, parfois, une dangereuse réaction allergique.



La guêpe *Vespula* possède de fortes mandibules pour découper et broyer sa nourriture.

Pourquoi les guêpes, abeilles et bourdons piquent-ils?



Est-ce pour se nourrir de notre sang, comme le font les maringouins ? Non ! Ces insectes piquent pour se défendre et pour protéger leur nid, tout simplement.

Plusieurs espèces de guêpes, les abeilles domestiques et les

bourdons sont des insectes sociaux : ils vivent en colonies dans des nids de leur fabrication, où ils élèvent les larves qui deviendront des ouvrières, des mâles ou des reines pondeuses.

Les ouvrières doivent entrer et sortir du nid sans arrêt pour chercher et rapporter de la nourriture aux larves. Si une ouvrière perçoit alors quelque chose de bruyant et de gesticulant (VOUS ou votre animal ?), il est possible qu'elle interprète cette présence comme une menace. Dans ce cas, gare à son dard !



Le dard (aiguillon) est situé au bout de l'abdomen

Cédez le passage

Une guêpe vous embête ?

Évitez tout mouvement brusque.

Elle s'est posée sur vous ?

Laissez-la partir d'elle-même ou repoussez-la délicatement.

Vous avez dérangé un nid ?

Éloignez-vous le plus vite possible.

Évitez de vous faire piquer

Vous partez en pique-nique ou en promenade?

Votre travail vous amène en nature ?

- Gardez les aliments sucrés et la viande dans des contenants fermés : la guêpe adulte cherche du sucre pour se nourrir et elle doit rapporter des protéines aux larves de la colonie, celles-ci étant carnivores.
- Surveillez bien votre nourriture, et particulièrement celle des enfants. Avant de prendre une bouchée ou une gorgée de jus ou de liqueur douce, assurez-vous qu'une guêpe ne s'y trouve pas. Même dans la bouche ou la gorge, elle pourrait piquer.
- Préférez les vêtements longs. Attachez vos cheveux. Portez un chapeau moustiquaire au besoin.
- Évitez de marcher pieds nus : certains nids sont souterrains.
- Si une guêpe entre dans la voiture, ouvrez les fenêtres. Elle sortira d'elle-même.



Prévenez les visites indésirables

- Utilisez des poubelles avec couvercle.
- Vous aimez manger dehors ? Ne laissez traîner aucun déchet de table.
- Vos fenêtres ont-elles des moustiquaires ?

Surveillez les environs et NE TOUCHEZ JAMAIS À UN NID!



Nid de guêpe sous une corniche

Vous avez repéré un nid de guêpes ou de bourdons ?

N'en approchez pas, ne le dérangez pas. Ouvrez plutôt l'oeil pour découvrir ce qui s'y passe.

Tôt au **printemps**, la jeune reine quitte son abri et part en quête d'un site approprié pour sa colonie. Une fois le site trouvé, elle construit le nid et commence à pondre des oeufs. Le nid, à ce stade, est petit, et peut être éliminé assez facilement.

Au cours de l'**été**, la population augmente... et les allées et venues aussi : à mesure que les larves deviennent des ouvrières, celles-ci sortent du nid afin de trouver de la nourriture pour les nouvelles larves. L'élimination du nid est maintenant difficile et plus risquée.

Si vous apercevez un nid de guêpes ou de bourdons à l'**automne**, rassurez-vous, car cette saison marque la fin de leur cycle de vie, sauf pour les jeunes reines, qui perpétueront l'espèce. Mais sans doute seront-elles déjà parties se réfugier dans un abri hivernal.

Attention!

Éliminer un nid soi-même, en boucher l'entrée ou utiliser des pièges à guêpes vendus dans le commerce comporte toujours des risques. Suivez attentivement les instructions du fabricant. Mieux encore, confiez cette tâche à des professionnels de l'extermination. Si le nid se trouve sur un terrain public ou privé, signalez sa présence à la municipalité ou au propriétaire.

Quelqu'un a été piqué?
GARDEZ VOTRE CALME et faites ce qui suit.



Rassurez la personne piquée.
Agissez rapidement.
Au besoin, appelez le **911**

Examinez la zone piquée

Chez la plupart des personnes, il y aura rougeur, douleur, chaleur et gonflement autour du site de la piqûre. Cette réaction est normale, et même si elle peut sembler très inquiétante, elle disparaîtra dans les heures ou les jours suivants. Appliquez simplement des compresses froides et prenez un médicament pour contrôler la douleur (acétaminophène). Toutefois, si les réactions locales sont très étendues ou accompagnées de fièvre ou d'infection locale, consultez un médecin.

Quand faut-il s'inquiéter ?

La réaction devient anormale et inquiétante lorsqu'elle se manifeste ailleurs qu'au site de la piqûre. Les signes d'une réaction grave sont les suivants : enflure au visage, urticaire (rougeur) généralisée, changement de la voix, difficulté à avaler ou à respirer, crise d'asthme,

faiblesse, vomissements persistants, perte de conscience ou état de choc. Une telle réaction peut survenir quelques minutes à peine après la piqûre et mettre votre vie en danger. Si un ou plusieurs de ces symptômes sont présents, agissez rapidement : administrez l'EpiPen® (disponible en pharmacie sans prescription), prenez un antihistaminique (Benadryl®) et présentez-vous au service d'urgence le plus proche. Au besoin, appelez le **911**.

Les personnes ayant subi une réaction allergique suite à une piqûre de guêpe, d'abeille ou de bourdon ont 60 % de risque d'en subir une autre semblable ou pire si elles sont piquées de nouveau par la même espèce. Vous avez déjà observé un ou plusieurs signes d'allergie suite à une piqûre d'insecte ? Parlez-en à votre médecin.

Par ailleurs, il existe un traitement de désensibilisation au venin d'abeille ou de guêpe, efficace à 97 %. Si vous avez déjà éprouvé de fortes réactions suite à une piqûre d'insecte, consultez un allergologue.



Les guêpes et abeilles SOLITAIRES

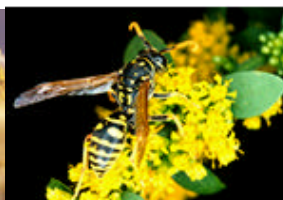
Beaucoup de guêpes et la plupart des abeilles appartiennent à des espèces dites solitaires, c'est-à-dire qui ne vivent pas en colonies. Il n'y a alors ni reines, ni ouvrières, juste des mâles et des femelles. Même si ces insectes peuvent piquer pour se défendre, ils sont peu portés à le faire et ne sont guère intéressés par notre nourriture.



Mégachile



Bourdon terricole



Poliste



Halicte

Apprenez à les reconnaître...

Une GUÊPE



Les guêpes sociales

fabriquent des nids de «papier», parfois bien visibles, parfois dissimulés sous terre ou dans un mur. Surveillez-les : elles explorent assiettes et poubelles et n'hésitent pas à piquer quand elles se sentent dérangées.

- Silhouette élancée
- Taille très fine
- Corps lisse (faible pilosité)
- Pattes effilées
- Longueur : de 10 à 25 mm
- Une guêpe peut piquer plusieurs fois : son dard est lisse.

Une ABEILLE domestique



Les abeilles domestiques

s'installent habituellement dans des ruches. Elles ne sont pas attirées par notre nourriture et piquent rarement.

- Silhouette peu élancée
- Taille peu apparente
- Corps velu
- Pattes dotées de corbeilles à pollen
- Longueur : 12 mm (ouvrière)
- Une abeille domestique ne peut piquer qu'une fois : son dard muni de crochets ne peut pas ressortir de la peau. En outre, elle meurt après la piqûre.

Un BOURDON

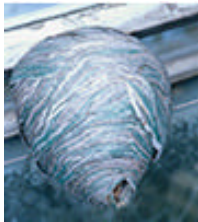


Les bourdons butinent les fleurs et ne sont pas attirés par notre nourriture. À moins d'être dérangés au nid, ils ne piqueront pas.

- Silhouette trapue
- Taille peu apparente
- Corps très velu (aspect de peluche)
- Pattes dotées de corbeilles à pollen
- Longueur : de 6 à 25 mm
- Un bourdon peut piquer plusieurs fois : son dard est lisse.

Une guêpe

Parmi toutes les espèces de guêpes présentes au Québec, seulement une vingtaine sont sociales. Pour loger la colonie, ces guêpes fabriquent un nid de « papier » ou guêpier en mastiquant des fibres de bois qui, mélangées à leur salive, forment une pâte.



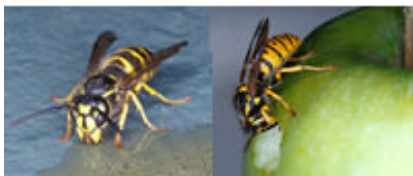
Guêpier de *Dolichovespula*

Les guêpes *Dolichovespula*

La guêpe à taches blanches, *Dolichovespula maculata*, se reconnaît à ses taches beiges ou blanc ivoire. Elle tourne rarement autour de notre nourriture et est peu portée à piquer.

Les guêpes *Vespula*

Deux guêpes d'apparence très semblable, à la robe noire et jaune vif, sont à surveiller de près : insectes charognards, elles explorent volontiers nos assiettes et nos poubelles et n'hésitent pas à piquer quand elles se sentent dérangées. En outre, pour installer leur nid, elles utilisent un trou existant — ancien terrier, dépression du sol, ouverture dans un mur, etc. Le nid se trouve ainsi caché, avec les risques que cela comporte de marcher dedans !



Guêpe germanique Guêpe commune

Les guêpes *Polistes*



Guêpe poliste

Noire et jaune ou marron, et particulièrement élancée, la guêpe poliste est peu encline à s'approcher de notre nourriture et à piquer. Elle fabrique un petit nid aérien en forme de parasol, inversé, qu'elle fixe à une branche ou à une corniche.

Une abeille domestique



Abeille domestique
Apis Mellifera

Il existe plusieurs espèces d'abeilles au Québec, dont la plupart sont solitaires. Toutefois, l'espèce la plus connue, l'abeille domestique, est sociale : cet insecte aux moeurs fascinantes construit un nid de cire, qu'il installe volontiers dans la ruche que lui offre l'apiculteur.

Que ce soit en milieu urbain ou agricole, les abeilles domestiques piquent rarement et ne sont pas attirées par notre nourriture. Elles butinent plutôt d'une fleur à l'autre, récoltant ainsi de grandes quantités de nectar qu'elles transformeront en miel, dont la colonie se nourrira l'hiver.

Une colonie d'abeilles vit plusieurs années et peut se reproduire par essaimage. Si vous observez un essaim, ne le dérangez pas. Contactez les autorités locales.



Apiculteur travaillant à une ruche. Chaque rayon du nid est fait de milliers d'alvéoles de forme hexagonale, qui contiennent le couvain et les réserves alimentaires.



Échange de nourriture entre des ouvrières.

Un bourdon

Au Québec, il existe une vingtaine d'espèces de bourdons, toutes sociales. La reine installe son nid dans divers types de cavités — le plus souvent souterraines, comme un ancien trou de rongeur ou le creux d'un muret. Ce nid est fait d'alvéoles de cire en forme de petits pots.



Nid de bourdons fébriles

Les bourdons butinent les fleurs et ne sont pas attirés par notre nourriture. Ils piquent exceptionnellement à moins qu'ils ne soient dérangés à leur nid.



Appartenant au grand groupe des abeilles, le bourdon fébrile est répandu en milieu urbain. Celui-ci est noir et jaune, comme la plupart des bourdons, mais certaines espèces affichent aussi de l'orangé.

Bien d'autres insectes piquent!

Les maringouins (moustiques), mouches noires, brûlots, mouches à chevreuil (taons), et d'autres insectes qui se nourrissent de sang, sont des insectes piqueurs ! Certains de ces insectes peuvent entraîner des réactions allergiques, notamment les mouches noires et les mouches à chevreuil. Les maringouins, heureusement, ne causent que des réactions locales !



Moustique



Taon

Pour en savoir plus...

Butinez ces sites

Insectarium de Montréal

www.ville.montreal.qc.ca/insectarium

Hôpital Sainte-Justine

www.hsj.qc.ca

Vous désirez des exemplaires du dépliant *Gare au dard* ?

Contactez le Service des publications de l'Hôpital Sainte-Justine
Téléphone : (514) 345-4671

Mise en page : Marie-Eve Fortier

Photographies : © Insectarium de Montréal, René Limoges, André Payette et Pierre Racine