

HISTOIRE ET DISTRIBUTION DE  
*CAREX WILLIAMSII* BRITTON \*

par

Marcel RAYMOND

*Jardin botanique de Montréal.*

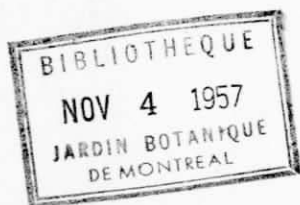
Parmi les plantes rapportées en 1947 par Jacques ROUSSEAU du territoire de la rivière George, dans l'Ungava oriental, se trouvaient deux exemplaires d'un petit *Carex* d'allure graminéoïde qui nous dérouta à première vue. C'était le *Carex Williamsii* Britton, décrit en 1901 (Bull. N. Y. Bot. Gard. 2: 159), d'après du matériel récolté à Dawson, dans le Yukon, par WILLIAMS, et qui, dans nos régions, représente, avec *Carex capillaris* L., la section CAPILLARES Asch. & Graebn. L'année suivante, de sa traversée de l'Ungava, de la baie d'Hudson à la baie d'Ungava, il le rapportait de six autres localités.

*Carex Williamsii* se distingue de *Carex capillaris* par ses feuilles filiformes, ses épis courts et dressés, les staminés pauciflores.

Cette espèce, qui ne fut longtemps connue que depuis l'Alaska jusqu'à la rive ouest de la baie d'Hudson, doit donc maintenant être considérée comme arctique-transcanadienne.

Voici les récoltes connues. ALASKA: Umiat, vallée de la rivière Colville, lat.  $69^{\circ} 20'45$  et long.  $152^{\circ} 10'$ ; *Lepage*.—between Summit and McCarty, *Porsild*, 406.—YUKON: Dawson, June 12, 1899, *Williams*.—Pastolik, *Porsild*, 900, 967; Qiqertariaq, *Porsild*, 1041.—Buckland R., *Porsild*, 1542.—North end of Richards Isl., *Porsild*, 2173.—Six miles east of Kittigazuit, *Porsild*, 2448; Liverpool Bay, *Porsild*, 2845.—Eskimo Lake Basin, 2nd Lake, *Porsild*, 2968.—DISTRICT DE KEEWATIN: Kazan R., Yathkyed Lake, *Porsild*, 5759.—COTE OUEST DE LA BAIE D'HUDSON Chesterfield, *Duman*, *Dutilly*, *Polunin*, plusieurs récoltes.—Eskimo Point, *Macoun*, 79 008.—Churchill, *Duman*, 1257, 1330.—Churchill (west of river), *Duman*, 1503a, *Dutilly*, *O'Neill* & *Duman*, 87 245.—QUEBEC: Diana Bay, *Ney* & *Courtright*.—Wakeham Bay, *Polunin*.—Sugluk, *Polunin*.—Cape Smith, *Po-*

\* Extrait, sans changement de pagination, du *Naturaliste Canadien*, Vol. LXXVII, Nos 7-8, juillet-août 1950.



*lunin*.— Portage entre le lac Tashwak et le lac Payne (presque à mi-chemin entre la baie d'Hudson et la baie d'Ungava) pente humide sur le flanc d'une montagne. 28 juillet 1948, *Rousseau*, 644.— Portage entre le lac Tashwak et le lac Payne (presque à mi-chemin entre la baie d'Hudson et la baie d'Ungava), platière graveleuse. 29 juillet 1948, *Rousseau*, 675.— Rivière Payne, vers 59° 30' lat. N.: tapis gazonnant humide au bord d'un ruisseau bordé d'Alnus. 8 août 1948, *Rousseau*, 1062.— Rivière Payne, vers 71° 25' long. W.: sur roche moutonnée. 11 août 1948, *Rousseau* 1113.— Rivière Payne, vers 71° 25' long. W.: sur roche moutonnée. 11 août 1948, *Rousseau*, 1119.— Rivière Payne, vers 71° 23' long. W.: rocher humide ombragé. 11 août 1948, *Rousseau*, 1140.— Rivière George, vers 56° 50' lat. N., formation gazonnante sur grève humide. 2 août 1947, *Rousseau*, 625.



Fig. 1.— Distribution du *Carex Williamsii*.

La récolte de Jacques ROUSSEAU faite à la rivière George est donc la plus au sud connue à date. Depuis les publications de POLUNIN (1940) et de DUMAN (1941), le citant pour l'Ungava septentrional, le *Carex Williamsii* Britton fait partie de la flore du Québec arctique.

Dans le monde, la section CAPILLARES ne comprend qu'un petit nombre d'espèces toutes alpines et limitées à l'Hémisphère nord:

CAREX CHLOROSTACHYS Stev. (Europe et Asie arctiques);

CAREX TENUIFORMIS Lév. et Vaniot (Asie orientale)

- Syn.: *C. koreana* Komarov, non *C. coreana* L. H. Bailey  
*C. Komarovii* Koidzumi  
*C. fraudulans* Printz  
 f. PUBERULA Akiyama  
 var. NEO-FILIPES (Nakai) Ohwi ex Hatusima
- CAREX SEDAKOVII C. A. Meyer (Asie orientale)
- CAREX LEDEBOURIANA C. A. Meyer (Asie orientale)  
 Syn.: *C. Lenaensis* Kük.
- CAREX NOVOGRABLENOVII Komarov (Kamtchatka)
- CAREX WILLIAMSII Britton (nord de l'Amérique du Nord, depuis l'Alaska jusqu'à l'Ungava)
- CAREX CHAMISSONIS Meinsh (rivages de la mer Okhotsk)  
 Syn.: *C. capillaris* var. *nana* (Cham.) Kük.
- CAREX KAROI Freyn (Asie orientale)  
 Syn.: *C. delicata* C. B. Clarke  
*C. capillaris* L. ssp. *densiflora* Printz
- CAREX CAPILLARIS L. (Circumpolaire)  
 var. TYPICA Beck-Mannag.  
 f. TYPICA Boivin  
 f. MINIMA Beck-Mannag. (dans toute l'aire)  
 f. MAJOR Kük. (dans toute l'aire)  
 Syn.: *C. capillaris* var. *elongata* Olney ex. Fern.  
 f. SASKATSCHEWANA (Böckl.) L. H. Bailey  
 var. KRAUSEI (Böckl.) Krantz (Alaska)  
 Syn.: *C. Krausei* Böeck.  
*C. capillaris* f. *Krausei* (Böeck.) Kük.  
 f. PORSILDIANA (Polunin) Raymond (nord-est de l'Amérique du Nord, Islande)  
 var. REGELIANA Kük. (Turkestan)

Voici comment le Dr. Eric HULTÉN présente les variations des espèces centrées autour de *Carex capillaris*:

« *C. capillaris* is usually very high-grown in our area, much more so than in Scandinavia. Its perigynia are more evenly tapering than is the case there and often have more numerous flowers in the spike. On the other hand, specimens occur which I cannot distinguish from Scandinavian ones. The high-grown specimens agree with var. *elongata* OLNEY. In Fl. S.S.S.R. the *C. capillaris* group of Eastern Asia is divided into no less than 9 species. Of these the very distinct *C. Sedakowii*, *C. Karoi*, and *C. koreana* do not reach easternmost Asia. *C. chlorostachys* is clearly only the form of *C. capillaris* growing in woods at lower

altitudes. *C. Novograblenowii* is a smooth-beaked, narrow-leaved type and, to judge from the description, seems to correspond to *C. Williamsii* except that the perigynia are said to be nerveless. *C. Chamissonis* is a short-beaked, rich-flowered, low-grown type from the Ochotsk shore, to which I have seen nothing corresponding in Alaska. *C. Ledebouriana* is a short-beaked type with the club-like staminate spike reaching beyond the pistillate ones, and, finally *C. lenaensis* is a high-grown plant which must be very like, if not identical with, those enumerated above from Alaska. It is stated in the key, however, that the scales of *C. lenaensis* do not fall off as in *C. capillaris*. In most Alaska specimens the pistillate scales have practically fallen off.»

En ce qui concerne les variations nord-est américaines, DUMAN, après des comptages minutieux, a démontré que dans les mêmes colonies, bien souvent, toutes les transitions existent: « In attempting to separate our material I find that these characters seem to appear by independent assortment, and with many transitional shades ». Ces caractères ce sont la taille de la plante, les dimensions du périgyne, l'éloignement de l'épi pistillé inférieur, le fait que l'épi terminal soit dressé ou penché, staminé ou gynandre, etc.

Toutefois, pour placer avec précision certains spécimens d'herbier représentant des extrêmes, des désignations comme *Carex capillaris* L. f. *minima* Beck., f. *major* Kük., ou var. *Porsildiana* Polunin demeurent utiles.

J'ai remarqué pour ma part que nombre de spécimens québécois (Percé, îles-de-la-Madeleine, etc.) sont inséparables des spécimens d'Europe Centrale représentant la forme typique. Mais dans l'ensemble, *Carex capillaris* L., en Gaspésie, se présente surtout sous le f. *major* Kük., phase de grande taille, à épis latéraux longuement pédonculés, qui semble la phase des habitats humides.

Notons aussi que *Carex capillaris* L., dans le Québec, appartient à ce groupe d'espèces boréales qui se rencontrent des deux côtés du Golfe Saint-Laurent: *Aster foliaceus* Lindl., *Salix glaucophylloides* Fernald, etc.

Mais la section entière demanderait examen critique à échelle mondiale. Il faudrait notamment voir les types des es-

pèces attribuées à l'Asie septentrionale et orientale par les botanistes russes et les comparer avec les variations nord-américaines et européennes.

Déjà, à la lecture de la description, *Carex Novograblenovii* Komarov, décrit du Kamtchatka, semble inséparable de *Carex Williamsii* Britton, son plus proche allié<sup>1</sup>. Cette dernière espèce voit ainsi son aire s'enrichir d'une station extrême en Asie Orientale qui la classe phytogéographiquement avec un certain nombre d'espèces transcanadiennes-arctiques qui débordent à l'ouest sur l'Asie orientale. *Carex stylosa* C. A. Meyer, *C. Michauxiana*, *C. viridula* Michx., *Ribes triste* Pallas, *Schizachne striata* (Michx.) Hultén, *Vaccinium ovalifolium* Sm. ont ce type de distribution.

D'autre part, dans quelle mesure sont distincts var. *Krausei* qui se caractérise, selon HULTÉN (loc. cit.), par son épi terminal gynandre, et f. *Porsildiana*, dont c'est également une des caractéristiques ?

En examinant également les entités proposées par PRINTZ de la frontière de la Mongolie et de la Sibérie (*Carex capillaris* L. subsp. *densiflora* Printz; *Carex fraudulans* Printz), on trouverait probablement des phases européennes ou nord-américaines équivalentes ou parallèles. La simple citation de ces divers noms indique déjà la confusion qui existe chez le *C. capillaris* L. Il serait grand temps qu'on uniformisât la nomenclature des diverses variations et qu'on appliquât strictement les règles de la priorité dans le choix des épithètes.

L'auteur remercie en terminant M. l'abbé Ernest LEPAGE et M. Jacques ROUSSEAU, qui l'ont aidé à mettre au point ce travail.

(1) *Carex Novograblenovi* Kom. sp. nova (c. CAPILLARES Asch. et Graebn.). Rhizoma breve ramosum caespites densos parvos 1-2 cm latos formans; folia plana rigida 2-4 cm lg. apicem versus subulata, dorso sulcata c. 0.3 mm lata; caules 1-8 vivi et 1-5 mortui anni praeteriti 4-13 cm lg. graciles planiusculi, ut omnis planta, glaberrimi; spicula mascula apicalis 3-6 flora brevis squamis fulvis caducis ovatis vel lanceolatis c. 3 mm lg.; spicae femineae ex axillis bractearum longe vaginantibus in parte libera subulatis ortae, graciles erectiusculae 3-5 florum; squamae ovatae acutae fulvae marginibus albidis, utriculis lanceolatis squamas fere duplo superantes suberecti membranacei obsoleti trigoni c. 2.5 mm lg. virides flavicantes apice in rostrum ore albedo hyalino subintegro margine dentato sensim abeuntes; nux ovato-trigona angulis subincrassatis, stylo basi incrassato conico stigmatibus 3 brevibus.

Affinis *C. Sedakovii* C. A. Mey. sed multo humilior, squamis acutis, utriculo lanceolato longiore, rostro elongato differt.

## BIBLIOGRAPHIE

- BOIVIN, B., Variations du *Carex capillaris*. *Nat. Can.* 75: 202-203. 1948.
- DUMAN, M. G., The Genus *Carex* in Eastern Arctic Canada. *The Catholic University of America. Biol. S. No. 36.* 84 pp. Washington. 1941.
- FERNALD, M. L., The Northeastern Carices of the Section *Hyparhenea*. *Proc. Am. Acad.* 37: 447-495. 1902.
- HULTÉN, E., Flora of Alaska and Yukon. *II. Lund.* 1942.
- KRECZETOWICZ, V., *Carex* in KOMAROV, V. L., *Flora U.R.S.S. III:* 111-464. Moscou. 1935.
- POLUNIN, N., Botany of the Canadian Eastern Arctic. *I. Nat. Mus. Can. Bull.* 92. Ottawa. 1940.
- PORSILD, A. E., Materials for a Flora of the Continental Northwest Territories of Canada. *Sargentia IV.* 79 pp. Jamaica Plain. 1943.
- PRINTZ, Henrik, The Vegetation of the Siberian-Mongolian Frontiers. *Contributions ad Floram Asiae Interioris pertinentes edidit Henrik Printz III:* 158-162. Trondhjem. 1921.
- RAYMOND, MARCEL, *Nat. Can.* 77: 59, 1950.

Legit P. T. NOVOGRABLENOV in Kantschatka, in trajectu inter fontes Pinatscheva et Nalotscheva, in pratincolis siccioribus alpinis.

A. *C. capillari* L. spiculis femineis multo laxioribus, foliis angustioribus squamarum marginibus hyalinis angustissimis; utriculis nucisque similibus. (Bulletin du Jardin Botanique de l'Académie des Sciences de l'URSS sous la rédaction de V. L. KOMAROV. Tome XXX, Livr. 1-2: 199. Léningrad. (1932).

---